

Allerød Kommune
Bjarkesvej 2
3450 Allerød
Att: Natur og Miljø

Til klageberettigede

AFGØRELSE

Dispensation fra naturbeskyttelseslovens § 3 til fritlægning af rørlagt vandløb i beskyttet eng i Kedelsø Ådal beliggende på matr. nr. 3i, Uggeløse By, Uggeløse syd for Engtoften 10-12, 3540 Lyngø

Allerød Kommune ønsker at fritlægge og forlægge (flytte) et privat rørlagt vandløb for at forbedre vandmiljøet i vandløbet og forbedre afledningen af vand fra oplandet og gøre afledningen mere jævn og naturlig. Vandløbsstrækningen krydser en beskyttet eng, og fritlægningen af vandløbet forventes endvidere at være til gavn for flora og fauna i engen og dermed bidrage til at forbedre/sikre ådalens natur.

Arealerne ejes af Allerød Kommune.

Engen er beskyttet efter naturbeskyttelseslovens § 3, stk. 2¹, og dens tilstand må derfor ikke ændres uden forudgående meddelelse af en dispensation fra Allerød Kommune. Kommunen kan i særlige tilfælde gøre undtagelse fra bestemmelserne i § 3, stk. 1-3, hvis ændringen beskytter natur og vilde dyr, eller at tilstandsændringen er til gavn for miljøet.

Afgørelse

Allerød Kommune meddeler hermed dispensation fra naturbeskyttelseslovens § 3, stk. 2 til fritlægning af et rørlagt vandløb på en beskyttet eng, der ligger på matr.nr. 3i, Uggeløse By, Uggeløse, se bilag 1. Dispensationen meddeles i henhold til naturbeskyttelseslovens § 65 stk. 2², jf. § 3 stk. 2.

Kommunen meddeler en dispensation, da fritlæggelsen af vandløbet på engen vurderes at være til gavn for både natur og miljø.

Dispensationen meddeles på følgende vilkår:

1. Af hensyn til plante- og dyrelivet i engen og den igangværende pleje skal fritlæggelsen af vandløbet foretages inden for perioden 15. september - 1. maj.
2. Der må kun graves en op til 20 cm dyb rende med skråning 1/5 dvs. en terrænnær lille fordybning i terræn.
3. Det opgravede jord og muld skal fjernes fra matriklen i forbindelse med/under anlægsarbejdet.

¹ Lovbekendtgørelse nr. 240 af 13. marts 2019 om naturbeskyttelse, § 3 stk. 2. Der må ikke foretages ændringer i tilstanden af

1) heder,

2) moser og lignende,

3) strandenge og strandsumpe samt

4) ferske enge og biologiske overdrev,

når sådanne naturtyper enkeltvis, tilsammen eller i forbindelse med de søer, der er nævnt i stk. 1, er større end 2.500 m² i sammenhængende areal.

² Lovbekendtgørelse nr. 240 af 13. marts 2019 om naturbeskyttelse, § 65. stk. 2. Kommunalbestyrelsen kan i særlige tilfælde gøre undtagelse fra bestemmelserne i § 3, stk. 1-3, og § 18, stk. 1.

Allerød Kommune

Natur og Miljø

Allerød Rådhus
Bjarkesvej 2
3450 Allerød
Tlf: 48 100 100
kommunen@alleroed.dk
www.alleroed.dk

Åbningstider
Mandag-Tirsdag 10-14
Onsdag lukket
Torsdag 10-18
Fredag 10-12

Dato: 6. november 2019

Sagsnr. 16/12278

Sagsbehandler:
Ole Dahlqvist Sørensen

Direkte telefon:
48100819



4. Arbejdets udførelse med kørsel med maskiner mv. må kun foregå på og mod øst for den planlagte vandløbsføring. Kørsel og arbejde må ikke foretages vest for det nye tracé.
5. Der må ikke efterlades varige spor i ådalen/engen som følge af kørsel med gravemaskine.
6. Etableringen af udløbet i Kedelsø Å skal ske, uden at jord, muld og andre materialer tilføres åen eller ådalen.
7. Allerød Kommune forpligter sig til at monitorere den botaniske udvikling på det af vandet påvirkede areal og evt. justere lavningens dybde for at optimere den positive udvikling i naturværdi.
8. Hvis der ved jordarbejdet stødes på spor af fortidsminder eller oldsager, skal arbejdet standses med det samme, jf. museumslovens § 27. Fund skal meddeles til det lokale arkæologiske museum, Museum Nordsjælland, Frederiksgade 11, 3400 Hillerød. Museet beslutter, hvornår arbejdet kan genoptages.

Beskrivelse af vandløbet og engen

Vandløbet er et privat vandløb, der afleder rent vand fra en mindre del af Lyng (fra ubefæstede arealer, ikke vejvand/tagvand mv.). Oplandet er beliggende umiddelbart nord for ådalen og dermed nord for Slangerupvej. Syd for Slangerupvej og nord for ådalen løber vandløbet igennem private haver på Engtoften 2-12 bl.a. matr.nr. 14bv, 14bx, 14by og 14dm, Uggeløse By, Uggeløse. Herfra har vandløbet et stort fald ned til den aktuelle vandløbsstrækning i engen, inden det løber ud i Kedelsø Å. Vandløbet er rørlagt i hele sin længde.

En projektbeskrivelse af åbningen af vandløbet kan ses i bilag 1. Dog er den nye lavnings dybde mindsket til 20 cm med krav om monitorering for senere justering.

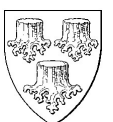
Engen, som vandløbet løber igennem, er en del af et større engareal på nordsiden af Kedelsø Å (øvre Græse Å). Rørførelset i engen har været vanskeligt at lokalisere, og rørets tilstand vurderes at være dårlig, da der bl.a. er erfaret gentagne opstuvninger i en brønd ved Engtoften 10 på matr. 14 by, Uggeløse By, Uggeløse. Engen har naturmæssigt en varierende karakter med meget lave botaniske værdier nogle steder og meget høje botaniske værdier andre steder. Der vokser bl.a. engblomme, butbladet siv, ægbladet fliglæbe og større partier med maj gøgeurt i engen.

Den del af engen, der vil blive mere våd ved fritlægningen, er i dag den dårlige del, der er for tør til at indeholde mere spændende botaniske værdier.

Allerød Kommune har købt en større del af ådalen i 2019, herunder arealet hvor vandløbet ønskes frilagte. I den forbindelse er der blevet iværksat en grundig undersøgelse af engen med henblik på at afgrænse engens botaniske værdier bl.a. i forhold til pleje og afgrænsning af engen. Rapporten er vedlagt som bilag 2 og rapportens kortbilag som bilag 3 og 4. I bilag 3 ses, at engen, som vandløbet krydser, er omtalt som områderne K1 og E2, og det nuværende vandløbstracé er markeret som D1. BEMÆRK: Den ønskede kommende dæmnings placering er efter at Bilag 3 og 4 er udarbejdet, flyttet længere mod øst i planlægningen.

Af undersøgelsen fremgår, at den del af engen, som vandløbet krydser, vurderes samlet set at have en lav botanisk værdi. Se redegørelse i bilag 2, side 7 (område E2) og side 8 (område K1).

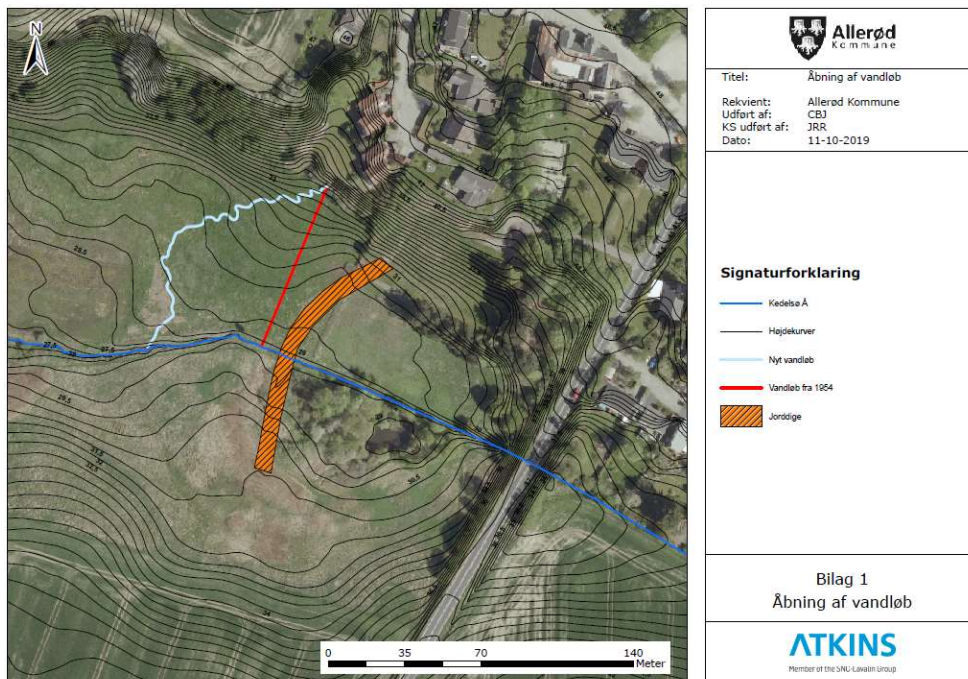
Engen, område E2, er tør og domineret af mose-bunke, og jorden virker let sandblandet (en geoteknisk undersøgelse i august 2019 har dog vist, at under det øverste lag er der mest tørvejord i området). Positivarter inden for delområde E2 er kamgræs, bidende ranunkel, kær-padderok og sump-snerre, der vokser spredt på engen. Trivielle og muligvis udsæede græsser som eng-rottehale, rajgræs og alm. rapgræs samt håret star dominerer dog delområde E2. I øvrigt blev der registreret gul fladbælg, gåsepotentil, kål-tidsel, spidskapslet star, alm. hvene, alm. hundegræs, ager-tidsel, stor nælde, lav ranunkel, kruset skræppe, horse-tidsel og ladden dueurt. Der er rigtig mange tidsler i det område, der kan blive påvirket.



Naturværdien vurderes at være moderat (III) som følge af dominans af flere problemarter, såsom tidsler og brændenælder, især på de tørre arealer. Engen er beskyttet af naturbeskyttelseslovens § 3, stk. 2. En mere våd eng, der opnås bl.a. ved frilægning af vandløbet, vurderes i rapporten (bilag 1) at give mulighed for en bedre flora i området.

Arealet afgræsses af kreaturer, der især benytter den nordøstlige del af E2 som hvileplads, da dette ligger lidt højere og er tørrere end de øvrige engarealer med vældtryk mod vest.

Område K1, engarealet mod nord, har dominans af mose-bunke og trivielle græsarter, som alm. rapgræs og rajgræs. Der er stedvis dominans af problemarterne stor nælde og agertidsel. Der blev desuden registreret fløjlsgræs, gåsepotentil, hvid kløver, kruset skræppe, lav ranunkel og fandens mælkebøtte. K1 er mere tør end E2, og derfor blev der i øvrigt registreret en overdrevsart som humle-sneglebæg og arter, der kendetegner en mere forstyrret jord, som kløftet storkenæb, hejrenæb og blød storkenæb. Kreaturerne har trådt en sti henover K1, for fodet af skråningen, umiddelbart vest for lågen, der er placeret i øst. K1 er beskyttet efter naturbeskyttelseslovens § 3, stk. 2. Naturværdien vurderes af være ringe - dårlig (IV-V).



Indeholder data fra Styrelsen for Dataforsyning og Effektivisering, GeoDanmark ortofoto, 21.02.2017

Figur fra Bilag 1. Oversigtskort. Kortudsnit af øvre Kedelsø-ådal. På kortet er den forventede placering af det nye vandløbstracé markeret med lyseblå streg. Dette trace kan muligvis blive rykket lidt mod øst. Den forventede placering af det eksisterende rørlagte vandløb er markeret med rød. Den orange markering er jorddiget, der planlægges ansøgt om og placeret på tværs af åen for at skabe et oversvømmelsesområde opstrøms dæmningen.

Kommunens vurdering

Engen, delområde E2 og K1, vurderes at kunne opnå en bedre naturtilstand, hvis den bliver mindre tør ved fritlæggelse af vandløbet og hævnning af vandløbsbunden næsten til terræn, således at afvandingen sker tættere på engens overflade, og dræning af engen mindskes. En øget mulighed for kortere perioder med oversvømmelse af engen fra det kommende nye terrænnære vandløbstracé vil være gavnlige for engen, som fremstår tør og med indslag af flere arter karakteristiske fra en tør bund. Hertil forventes vandet at løbe i overfladen og skabe lidt mere dynamik i engen, der som ovenfor beskrevet fremstår med trivielle arter på dette areal. Flere problemarter fra mere tør bund, som agertidsel, kan måske få sværere ved at trives ved periodevis oversvømmelser. Det fritlagte vandløb



forventes dog det meste af tiden at være en tør mindre terrænlavning i engen, da vandløbet kun forventes at være vandførende ved og kort tid efter nedbør i oplandet.

Hvilepladsen for kvæget vurderes at kunne blive påvirket, og i mindre udstrækning være attraktiv for kvæget. Da ådalen er stor og desuden tør på især den højere liggende skråning, forventes kvæget at tilpasse sig de nye forhold.

Vandet, der tilføres Kedelsø Å fra dette vandløb, er naturligt tilstrømmende vand fra primært ubefæstede arealer. Vandet vurderes derfor at være relativt rent, sammenligneligt med vandet der løber i Kedelsø Å fra bl.a. byens regnvandsledninger.

Engarealer vest for projektområdet har store botaniske værdier. Området vil ikke blive berørt af dette projekt, da området ligger i en afstand af 150 meter fra projektområdet, og idet der inden for projektområdet i øvrigt er faldende højdekurver mod Kedelsø Å. Også ved arbejdets udførelse sikres at dette område ikke påvirkes (jf. vilkår nr. 4)

Der er udarbejdet forslag til plejeplan for hele ådalen, se bilag 5. I forslaget er en beskrivelse af den nuværende pleje samt fremtidige plejeforslag, se side 17-23 og anbefaling for den aktuelle vandløbsstrækning, se side 23.

Det i bilag 2 beskrevne opstuvningsområde samt dette lille vandløbsprojekt er en del af et større ådalsprojekt, Synergiprojektet "Den levende ådal", der sigter mod at sikre og udvikle de meget høje naturværdier i ådalen.

Mod vest ca. 150 m fra det planlagte nye vandløbsstrace er engen meget værdifuld med forekomst af bl.a. engblommer, trævlekrone og orkideer. Der er derfor indsat krav i denne dispensation om ikke at have et arbejdsbælte vest for det planlagte vandløbsstrace.

Den nuværende pleje har bestået af afgræsning med kvæg. Denne pleje vil efter frilægning og forlægning af vandløbet fortsætte. Der vil til formålet blive lavet en simpel overgang over vandløbet til kvæget, *hvis* det viser sig nødvendigt for at undgå for store ødelæggelser af tracéet ved oprædning af vandløbsskråning.

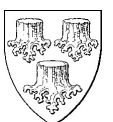
En ekstra miljømæssig gevinst er, at frilægningen af vandløbet vil sikre og styrke dannelse af organisk materiale i denne del af ådalen ved at øge vandmætningen i engarealet på K1 og E2. Der forventes således at være en større CO₂-binding på arealet sammenlignet med i dag da lavbundsområdet for mere af sin oprindelige tilstand tilbage.

Påvirkning af Natura 2000-områder og bilag IV arter

Nærmeste Natura 2000-område er Natura 2000 område nr. 139, Øvre Mølleådal, Furesø og Frederiksdal Skov, der ligger ca. 1300 m mod syd. Natura 2000-området vil ikke blive påvirket af frilæggelsen af vandløbet på den beskyttede eng, da der ikke er direkte hydraulisk forbindelse til området.

Kedelsø-Langsø Å afleder vand til Natura 2000-område nr. 136, Roskilde Fjord og Jægerspris Nordskov, der ligger ca. 11 km nedstrøms projektområdet. Det vurderes, at der ikke sker påvirkning af dette område, da der ikke ændres på oplandsstørrelse, vandløbskvaliteten eller afstrømningshastigheden i oplandet til Kedelsø-Langsø Å. Den periodevise vådere eng forventes ligeledes ikke at ændre væsentligt på afstrømningsforholdene i Kedelsø-Langsø Å. Udpegningsgrundlaget for Natura 2000-område 136 vurderes således samlet set ikke at blive påvirket.

Allerød Kommune har ikke kendskab til, at der er bilag IV arter i eller omkring engen, og der er ikke fundet observationer i Danmarks Miljøportal eller i Fugle og Natur. Vilkåret om, at frilægningen af åen skal ske i perioden fra 15. september til 1. maj, er stillet af hensyn til at opnå mindst mulig påvirkning af flora og fauna i engen. Det bemærkes at kvæget sættes på græs omkring 1. maj, og at projektet derfor ikke berører naturplejen på engen.



Klagevejledning

Denne afgørelse kan påklages til Miljø- og Fødevarerklagenævnet jf. § 78 stk. 1 i naturbeskyttelsesloven.

Klageberettiget er:

Adressaten for afgørelsen (ansøger)

Ejeren af den ejendom, som afgørelsen vedrører, offentlige myndigheder, lokale foreninger og organisationer, som har en væsentlig interesse i afgørelsen, landsdækkende foreninger og organisationer, hvis hovedformål er beskyttelse af natur og miljø, og landsdækkende foreninger og organisationer, som efter deres formål varetager væsentlige rekreative interesser, når afgørelsen berører sådanne interesser.

Du klager via klageportalen, som du finder via borger.dk eller virk.dk. Du logger på klageportalen med Nem-ID. En klage er indgivet, når den er tilgængelig for Allerød Kommune via klageportalen. Når du klager, skal du betale et gebyr på 900 kr. for borgere og 1.800 kr. for virksomheder, foreninger, organisationer og offentlige myndigheder.

I klageportalen sendes din klage automatisk først til Allerød Kommune. Hvis Allerød Kommune fastholder afgørelsen, sender Allerød Kommune klagen videre til behandling i nævnet via klageportalen. Du får besked om videresendelsen. Miljø- og Fødevarerklagenævnet afviser din klage, hvis du sender den uden om klageportalen, medmindre du er blevet fritaget for brug af klageportalen. Hvis du ønsker at blive fritaget for at bruge klageportalen, skal du sende en begrundet anmodning til Miljø- og Fødevarerklagenævnet. Nævnet afgør herefter, om du kan fritages for at bruge klageportalen. [Se betingelserne for at blive fritaget.](#)

Klagefrist

Klagefristen udløber 4 uger efter, at afgørelsen er meddelt. Er afgørelsen offentligt bekendtgjort, regnes klagefristen dog altid fra bekendtgørelsen. Hvis klagefristen udløber på en lørdag eller helligdag, forlænges klagefristen til den følgende hverdag.

Klagen skal derfor indgives senest den 4. december 2019.

Hvis sagen ønskes indbragt for domstolene, skal det ske inden 6 måneder efter, at afgørelsen af meddelt jf. § 88 i naturbeskyttelsesloven.

Afgørelsens gyldighed

Dispensationen må ikke udnyttes, før klagefristen er udløbet.

Hvis der bliver klaget over afgørelsen, må dispensationen kun udnyttes, hvis Miljø- og Fødevarerklagenævnet beslutter det.

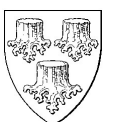
Dispensationen bortfalder, hvis den ikke er udnyttet inden 3 år jf. naturbeskyttelseslovens § 66 stk. 2.

Har du spørgsmål til denne dispensation, er du meget velkommen til at kontakte Ole Dahlqvist Sørensen på telefon 48 100 819 eller Allerød Kommune på telefon 48 100 100.

Venlig hilsen

Ole Dahlqvist Sørensen
Natur og vandmiljømedarbejder

Niels Erik von Freiesleben
Miljøchef



Bilag

- Bilag 1: Åbning af vandløb
Bilag 1a: Kortbilag til bilag 1
Bilag 2: Konsekvensvurdering af vådlægning
Bilag 3: Detailkort over botanisk vurdering
Bilag 4: Kort over botanisk vurdering hele ådalen
Bilag 5: Udklip af Kedelsø-Langsø ådal endelig plejeplan

Kopi til orientering

Danmarks Naturfredningsforening, dnalleroed-sager@dn.dk
Danmarks Ornitologiske Forening, natur@dof.dk, alleroed@dof.dk,
Dansk Botanisk Forening, Naturbeskyttelsesudvalget, nbu@botaniskforening.dk
Friluftsrådet, nordsjælland@friluftsradet.dk
Nordsjællands Folkemuseum, eaa@museumns.dk
Naturforeningen Naturparkens Venner og Det Grønne Råd v/ Hans Hjordt Hansen,
hans@smed-hjordt.dk
Styrelsen for Vand- og Naturforvaltning, MST@MST.dk

